

Vážení hosté, návštěvníci akce Cihelna,

je mojí milou povinností přivítat vás po roce opět na „Cihelně 2007“, která nese hrdý podtitul „Den Sil podpory a výcviku Armády České republiky“. „Cihelna“ je tradičně jednou z našich největších vojensko-historických akcí. Na jejím pořádání a programu se podílí řada subjektů v čele s Armádou České republiky – silami podpory a výcviku, společnými silami, Vojenskou policií, Pardubickým krajem, městem Králíky, Vojenským muzeem Králíky/Armyfort s. r. o., složkami integrovaného záchranného systému Pardubického kraje, Celní správou České republiky, spolupracujícími kluby vojenské historie, i jednotlivými sběrateli.

Podobně jako v předchozích letech jsme pro vás také letos na „Cihelně“ připravili pestrý program s řadou novinek, který zábavnou formou dynamických bojových ukázek a statických expozic představí několik momentů z pohnuté historie období 2. světové války i doby poválečné, um a techniku našich dnešních vojáků, celníků a záchranářů.

Jménem svým, organizačního štábu a pořadatelů pevně věřím, že se budete na „Cihelně 2007“ dobře bavit a odnesete si z akce nejen mnoho hezkých zážitků, ale i nových informací do vašeho dalšího života.

**Velitel sil podpory a výcviku
brigádní generál Ing. František MALENINSKÝ**

gen. Maleninský



Vážené dámy, vážení pánové, milí hosté a návštěvníci,

město Králíky se opět stává místem, kde si dávají sraz tisíce milovníků vojenské historie a historické, ale i současné vojenské techniky na akci s názvem „Den Sil podpory a výcviku“. Historie této akce spadá do roku 1999, kdy se skupinka nadšenců soustředěných kolem tvrze Bouda, spolu s tehdejším vedením města Králíky v čele se starostou Ing. Zimou a místostarostou Ing. Tóthem rozhodla, že v Králíkách uspořádají první vojensko-historickou ukázkou na téma hypotetického boje ČSR a fašistického Německa z roku 1938.

Akce pořádaná zprvu jen městem Králíky a kluby vojenské historie dostala největší impulz k rozmachu v podobě spolupořadatelství Armády České republiky, konkrétně sil podpory a výcviku, za což jim náleží velké uznání. Bez podpory armády by se „Cihelna“ nikdy nestala nejen největší akcí pořádanou v Králíkách, ale i jednou z největších akcí svého druhu v naší republice a proto věřím, že tato úspěšná spolupráce bude pokračovat a rozvíjet se i v dalších letech.

„Den Sil podpory a výcviku CIHELNA 2007“ svým významem již dávno přerostl hranice našeho města. O tom svědčí i fakt, že záštitu nad akcí převzala Rada Pardubického kraje. Chtěla bych poděkovat představitelům Pardubického kraje za jejich pomoc a významný finanční příspěvek, kterým nám velmi pomáhají.

Nemenší dík patří stovkám dobrovolníků a nadšenců z klubů vojenské historie, bez jejichž účinkování v akčních bojových ukázkách by byli návštěvníci ochuzeni o velký zážitek. Milí návštěvníci, jsem velmi ráda, že jste přijeli do Králík a přeji vám jménem svým a jménem celého města, aby se vám u nás líbilo a abyste od nás odjžděli spokojeni a obohaceni o nové dojmy a zážitky.



Jana PONOČNÁ
starostka města Králíky



Akce „Cihelna“ a Pardubický kraj

Pardubický kraj patří od 1. ledna 2000 mezi nově vzniklé samosprávné územní celky. V minulosti se však již několikrát v různých podobách objevoval a navazuje i na pěti-setletou historii kraje Chrudimského. V současnosti patří Pardubický kraj svojí rozlohou 4519 km² mezi středně velké územní celky. Tvoří jej čtyři regiony, má 451 měst a obcí a více než 507 tisíc obyvatel. Může se pochlubit nádhernou přírodou, množstvím kulturních památek a pamětihodností, bohatou historií i zázemím pro sport a volný čas.

Mottem Pardubického kraje je úsloví: „Pardubický kraj – dynamický a rozvážný“. V tomto duchu se také krajská samospráva snaží region rozvíjet, investovat do infrastruktury, zdravotnictví i vzdělávání, a plně využívat evropské finanční zdroje. Kraj patří ve výši investic ke špičce mezi českými kraji, je krajem moderním, úspěšným a soběstačným a krajem, který si vybudoval vlastní identitu. K tomu přispívá i závazný dokument s názvem „Tvář Pardubického kraje“, v němž jsou jasně definovány nejen symboly kraje, ale také seznam rodáků, osobností a akcí, se kterými se kraj ztotožňuje, které si kraj bere „za své“ a pravidelně je podporuje.

Vojensko-historická společenská akce „Cihelna“ pořádaná úsilím Armády České republiky, klubů vojenské historie a města Králíky je jednou z těch akcí, které Pardubický kraj všestranně podporuje již od svého vzniku. Nejinak je tomu i v letošním jubilejním 10. ročníku, nad kterým převzala záštitu Rada Pardubického kraje. Na této akci samospráva oceňuje především um a nadšení klubů vojenské historie a historických vojenských jednotek. Chce tak napomoci ukázat veřejnosti vzácnou vojenskou techniku a také připomenout odvahu, národní hrdost a čest těch, kteří bojovali za naši svobodu v letech 2. světové války. Připravené bojové ukázky akce „Cihelna 2007“, ale i výstavy historické a současné vojenské techniky či prohlídky československého opevnění z let 1936 až 1938 stojí jistě za návštěvu a Pardubický kraj bude u toho...



Králíky a okolí

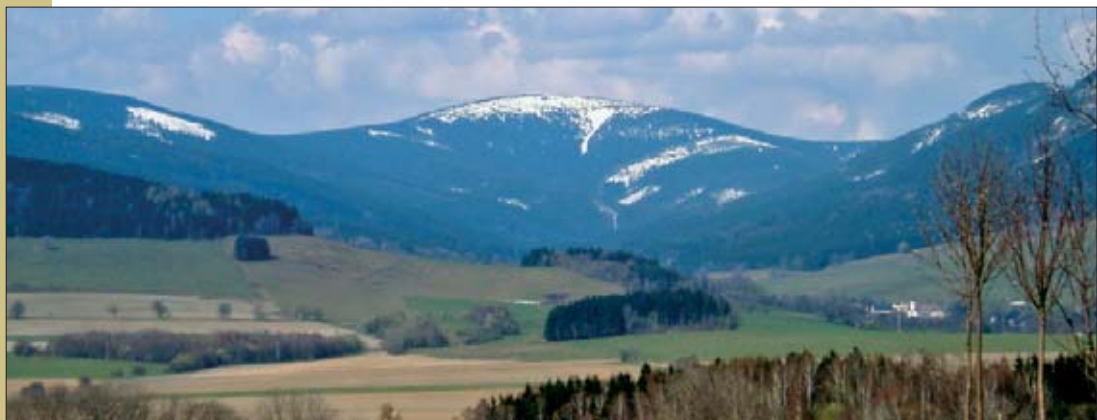
Město Králíky leží v Králické brázdě na úpatí tří pohoří. Na severu se tyčí Králícký Sněžník, naše třetí nejvyšší pohoří. Na východě se vzpíná Jeřábská vrchovina a západní směr uzavírá nejvýchodnější výspa Orlických hor. Dominantou Králíků je zdaleka viditelný poutní kostel a klášter nacházející se na Mariánském kopci. Historické jádro města tvořené klasicistními a barokními stavbami patří mezi nejlépe dochované v širokém okolí a spolu s alejí ke klášteru a barokním areálem kláštera jsou součástí městské památkové zóny.

Nejstarší věrohodný zápis o Králíkách pochází z roku 1367. V chudém podhorském kraji se rozvíjelo tkalcovství, řezbářství a varhanářství. Přípomínkou na tyto doby je socha přadleny nad kašnou na Velkém náměstí, budova bývalé řezbářské školy a expozice Králíckých betlémů v městském muzeu. Ěru slavných varhanářských rodů dokládají varhany v kostele sv. Archanděla Michaela i další nástroje v celé republice, například varhany v pražské Loretě.

Králíky a okolí nabízí turistům široké možnosti relaxace v čistém životním prostředí. Velkým lákadlem je mimo přírodních krás i pevnostní turistika. Oblast okolo městečka Králíky v nejvýchodnější části Pardubického kraje, konkrétně prostor mezi kótou Maliník a Adam, představovala ve 30. letech tohoto století nejsilněji opevněné území tehdejšího Československa a jeden z nejsilněji opevněných hraničních úseků v Evropě vůbec. Na relativně malém prostoru tu kromě řady pevnůstek a pěchotních srubů vyrostly tři mohutné dělostřelecké tvrze Hůrka, Bouda a Adam, skrývající rozsáhlé podzemní prostory.

V letním období mají turisté možnost návštěvy městského koupaliště, či víceúčelového sportovního areálu při ZŠ Moravská. Zima na Králícku patří lyžařům. Na své si přijdou příznivci běžeckého i sjezdového lyžování, vždyť i nejprudší sjezdovku v Čechách naleznete v nedalekém lyžařském středisku v Dolní Moravě.

Aktuální informace získáte z webových stránek města www.kraliky.cz, případně v Turistickém informačním centru www.muzeumkraliky.cz.



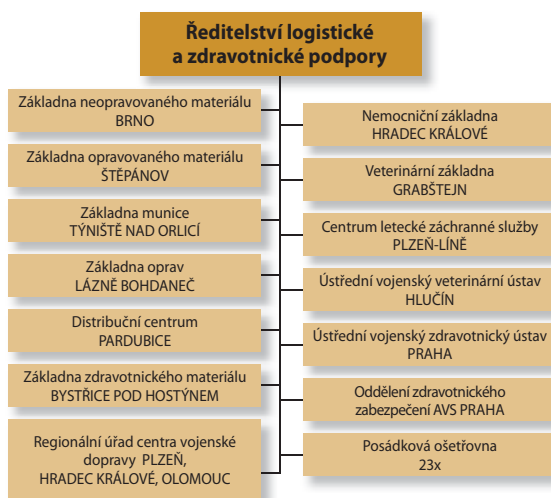
Velitelství sil podpory a výcviku

Velitelství je dislokováno v posádce Brandýs nad Labem – Stará Boleslav a je jedním ze dvou operačně taktických velitelství AČR. Bylo stejně tak jako prakticky celá nynější struktura sil podpory a výcviku založeno v průběhu prvního kroku reformy v prosinci 2003. Hlavním úkolem velitelství je plánování a řízení podřízených ředitelství a samostatných útvarů v divizním kompletu. Z podstaty své funkce je velitelství více manažerským prvkem armády než klasickým velitelstvím určeným k velení bojovým operacím, přesto je připraveno řídit širokou škálu operací například k eliminaci nevojenských ohrožení. Ukázkou takové činnosti může být nedávné velitelsko-štabní cvičení s částečným vyvedením vojsk „Boleslavská hradba 2007“, které bylo vyvrcholením dosavadní činnosti sil podpory a výcviku. V rámci sedmi aktivovaných operačních středisek Krajských vojenských velitelství a ve třech vojenských výcvikových prostorech současně nacvičovali vojáci spolu s civilními složkami integrovaného záchraného systému a příslušníky aktivních záloh činnosti při likvidaci ohniska nebezpečné náklady, velkého požáru či střezení důležitých objektů před teroristickou hrozbou.



Ředitelství logistické a zdravotnické podpory

Je výkonným prvkem, který řeší všestrannou logistickou, zdravotnickou a veterinární podporu ozbrojeným silám České republiky, sídlí ve Staré Boleslavi. Ředitelství spravuje jednotlivá majetková uskupení, řídí vnitrostátní i zahraniční vojenskou dopravu, provádí realizaci veřejných zakázek, pořizování majetku a služeb, podporuje jednotky v zahraničí, poskytuje vojákům lékařskou péči, zabezpečuje veterinárně-hygienický dozor, provádí služby nemovité infrastruktury v oblastech ochrany životního prostředí, požární ochrany, vojenských hasičských jednotek, bezpečnosti a ochrany zdraví, řídí systém zajišťování věcných prostředků pro obranu ČR, provádí logistickou a zdravotnickou podporu jednotek při plnění národních úkolů při nevojenském ohrožení. Do jeho podřízenosti patří například i naše polní nemocnice, z nichž jedna je právě nyní nasazena na druhé misi v Afghánistánu, nebo zdravotnický personál, který denně létá k těžkým nehodám na našich silnicích s vojenskými vrtulníky zařazenými do letecké záchrané služby.



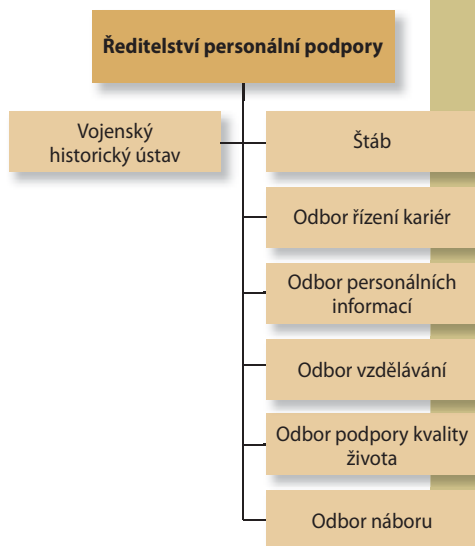
Ředitelství výcviku a doktrín

Ředitelství výcviku a doktrín krále Jana Lucemburského dislokované ve Vyškově je určeno k zajištění základního a specializovaného výcviku vojenských profesionálů a příslušníků aktivních záloh i k jejich dalšímu odbornému a kariérovému vzdělávání. Poskytuje širokou paletu kurzů a jiných forem neakreditovaného resortního vzdělávání a jazykové přípravy. Ve Vyškově probíhá i závěrečný výcvik kontingentů před výjezdy do zahraničních misí. K ojedinělým projektům realizovaným při ředitelství patří Kurz speciální přípravy pro krizové situace určený pracovníkům sdělovacích prostředků a humanitárních organizací vyjíždějícím do krizových oblastí nebo obdobné kurzy pro diplomaty a občanské zaměstnance NATO.

V oblasti doktrín zodpovídá ředitelství za komplexní rozvoj, analýzu a novelizaci doktrinální soustavy a předpisů AČR s využitím nejnovějších poznatků a technologií z oboru vojenství. Ředitelství je také Národním centrem pro experimentování a rozvoj operačního použití aliančních sil NATO. V souladu se smlouvou mezi ČR a Velkou Británií zajišťuje také součinnost a logistickou podporu při zabezpečení činnosti a výcviku BMATT CEE.

Ředitelství personální podpory

Sídlí v Praze a plní úkoly v oblasti personálního zabezpečení armády. Řídí kariéry vojáků i občanských zaměstnanců resortu, koordinuje nábor a pečuje i o vojenské tradice prostřednictvím Vojenského historického ústavu Praha, který mnozí z vás znají z muzejních expozic na Žižkově, ve věži Mihulka na Pražském hradě či ve Kbelích a Lešanech.



Krajské vojenské velitelství Pardubice

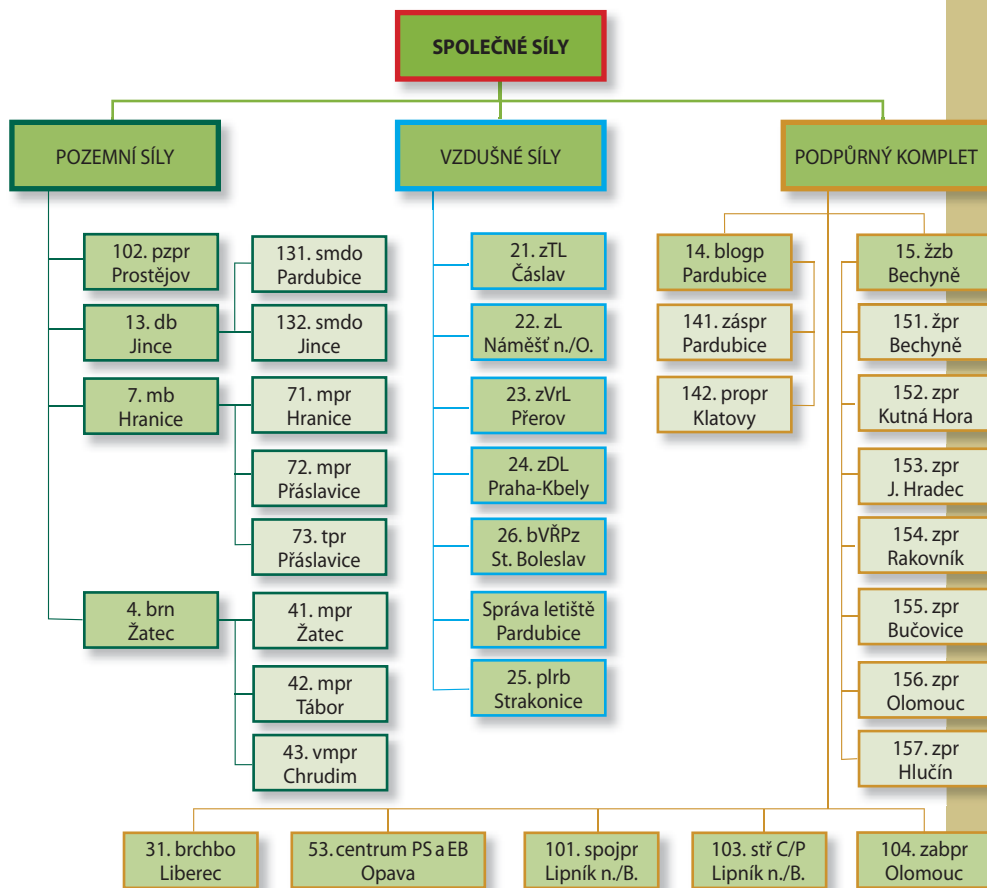
Vzniklo 1. 1. 2003 jako vojenský správní úřad pro zabezpečení obrany a ochrany vymezeného územního obvodu. Je vojenským správním úřadem I. stupně vykonávajícím ve svém územním obvodu státní správu v rozsahu vymezeném zákonem č. 585/2004 Sb., o branné povinnosti a jejím zajišťování a zvláštními zákony. Plánuje a zabezpečuje mobilizaci v součinnosti s územními orgány státní správy a samosprávy. Plánuje a provádí doplňování ozbrojených sil České republiky mobilizačními zálohami a věcnými prostředky. Zabezpečuje péči o vojenské veterány, vojenské důchodce a rehabilitované ve smyslu zákona č. 170/2002 Sb., o válečných veteránech, včetně podpory činnosti vojenských zájmových sdružení na úrovni kraje. Krajské vojenské velitelství také vede evidenci aktivních záloh, provádí jejich výběr a zařazení do jednotek aktivních záloh na volná systemizovaná místa, vede přehled o uzavřených dohodách. Příslušníci aktivních záloh jsou předurčení pro doplňování ozbrojených sil ČR za stavu ohrožení státu, za válečného stavu a při vzniku nevojenských krizových situací k ochraně zdraví osob, zabránění vzniku škod na majetku občanů v důsledku živelních a ekologických pohrom a k odstraňování jejich následků. Krajské vojenské velitelství zabezpečuje plánování a nasazování sil a prostředků AČR na území Pardubického kraje k záchranným pracím v součinnosti se složkami integrovaného záchranného systému dle příslušných havarijních plánů kraje. Řídí síly a prostředky AČR nasazené na území kraje v součinnosti se složkami integrovaného záchranného systému nebo k plnění úkolů asistence Policii České republiky v případě, že je nasazena více než jedna součást AČR.



Společné síly Armády České republiky



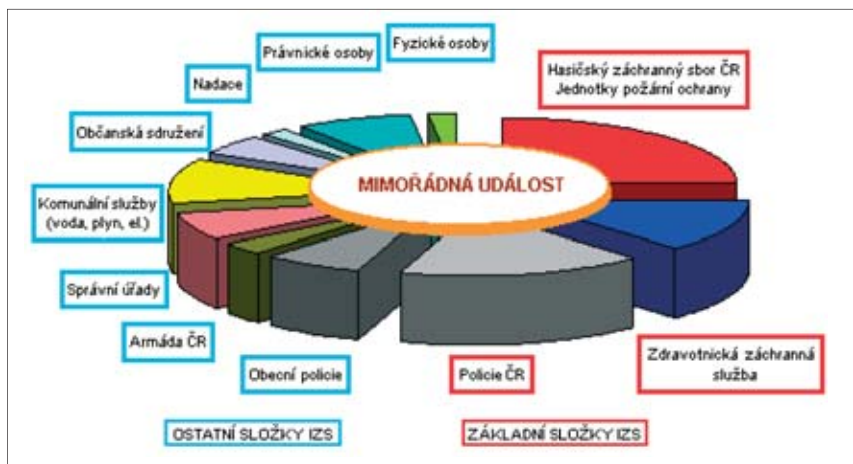
Vznikly stejně jako síly podpory a výcviku v prosinci 2003 sloučným pozemních, vzdušných a specializovaných sil Armády České republiky. Společné síly jsou určeny k zajišťování, vytváření, přípravě a rotaci úkolových uskupení určených pro řešení taktických nebo operačně taktických úkolů na území ČR i mimo ně a k plnění dalších, zákony stanovených úkolů na teritoriu ČR. Velitelství společných sil je dislokováno v Olomouci a jemu podřízené síly se dále dělí na Pozemní síly, Vzdušné síly a na Podpůrný komplet společných sil.



Do akce „Cihelna“ se společné síly tradičně zapojují vyčleněním části techniky a sil pro provedení pozemních dynamických a statických ukázek, předvedením umění pilotů a jejich strojů a v neposlední řadě také vyčleněnými silami 156. záchranného praporu Olomouc a 14. brigády logistické podpory Pardubice, které se významně podílejí nejen na ukázkách, ale i vybudování zázemní celé akce či nezbytných úpravách terénu.

Integrovaný záchranný systém ČR

Je systém pro koordinaci záchranných a likvidačních prací při vzniku mimořádných událostí, který vznikl na základě spolupráce hasičů, zdravotníků, policie a dalších složek při řešení požárů, havárií, dopravních nehod, živelních katastrof či jiných neštěstí. IZS využívá tři úrovně řízení, taktickou přímo na místě zásahu, operační mezi operačními středisky a dispečinky, a strategickou na úrovni okresních a krajských úřadů a Ministerstva vnitra. Složky IZS se dělí na základní, které zajišťují nepřetržitou pohotovost pro příjem ohlášení vzniku mimořádné události, její vyhodnocení a neodkladný zásah v místě mimořádné události a ostatní poskytují při záchranných a likvidačních pracích plánovanou pomoc na vyžádání.



V době krizových stavů se stávají ostatními složkami IZS také odborná zdravotnická zařízení na úrovni fakultních nemocnic pro poskytování specializované péče.

Celní správa České republiky

Je jedním z našich bezpečnostních sborů a je i součástí systému celního dohledu v rámci Evropské unie. Příslušníci celní správy mají postavení policejního orgánu a působí v oblasti cel, daní, podloudnictví s omamnými látkami, porušování předpisů o nakládání s kontrolovaným zbožím a technologiemi, zahraničního obchodu s vojenským materiálem, neoprávněným nakládáním s nebezpečnými odpady, zakázanými bojovými prostředky, radioaktivním materiálem, chráněnými a volně žijícími živočichy a planě rostoucími rostlinami, porušování autorského práva, průmyslových práv a práv k ochranné známce a nelegální zaměstnanosti cizinců. Celní správa České republiky je také výhradním správcem spotřebních daní a byla jí svěřena kontrolní oprávnění v nákladní silniční dopravě. Celní správa České republiky je zařazena i do integrovaného záchranného systému ČR.

„Cihelna 2007“

Je desátým ročníkem dvou denní vzpomínkové akce s bohatým programem, určeným všem příznivcům vojenské historie. Motto letošního ročníku zní: „Těžká cesta ke svobodě...“

Tradice akcí „CIHELNA“ vznikla v Muzeu čs. opevnění – dělostřelecké tvrze Bouda. V prvopočátku představovala komorní bojovou ukázkou s dobovou výstrojí a uniformami, připomínající Mobilizaci čs. branné moci v roce 1938. Základní a prvotní myšlenkou tehdejšího pořadatele akce – Společnosti přátel čs. opevnění – bylo oživení muzea, zatraktivnění prohlídky pro návštěvníky a upoutání pozornosti zájemců o naši vojenskou historii. Postupně se duch akce více zaměřoval na tematiku obrany státu a připomínání významných výročí z naší novodobé historie (mobilizace 1938, významné bitvy, osvobození republiky v roce 1945, konec 2. světové války...). Na akcích konaných na dělostřelecké tvrze Bouda, které získaly značný ohlas, začala od roku 1993 spolupracovat i Armáda České republiky. V roce 1998 se prostor konání přesunul do bezprostředního okolí města Králíky, k pěchotnímu srubu K-S 14 „U Cihelny“, podle kterého se akce jmenuje.

Akce je v současnosti mimořádnou společenskou událostí. Je jednou z největších společných akcí AČR, civilních subjektů, klubů vojenské historie a historických vojenských jednotek mimo vojenské výcvikové prostory a zároveň i vyvrcholením oslav konce 2. světové války. Zaměření akce je již nejen vzpomínkové, ale i prezentační. AČR a IZS zde představují veřejnosti moderní výzbroj a současný výcvik jednotek naší armády i profesionálních záchranářů. Své ukázky předvedou i další naše ozbrojené složky, například Celní správa ČR. Na akci budou předvedeny ve statických a dynamických ukázkách desítky kusů velké moderní vojenské a záchranné techniky z výzbroje AČR a IZS. Současně bude k vidění rovněž řada historické bojové techniky, která se představí i v bojových ukázkách. Přestože jde o jednu z největších akcí tohoto zaměření u nás, zachovává si „CIHELNA“ díky špičkové organizaci stále svoji určitou komornost a především přívětivou tvář, příjemnou pro návštěvníky.



Králická pevnostní oblast

Víte, že nejsilněji opevněné území Československa představovala oblast okolo města Králíky, konkrétně prostor mezi kótou Maliník a Zemskou bránou, a že tento prostor byl i jedním z nejsilněji opevněných úseků v Evropě před 2. světovou válkou? Intenzivní práci se zde v letech 1935 až 1938 stavebním firmám podařilo vybudovat celkem 247 pevnostních objektů, 3 moderní kasárna, 2 pevnostní silnice, kilometry pevnostní kabelové telefonní sítě a kilometry překážek proti tankům a pěchotě.

S těmito dříve přísně utajenými stavbami se dnes návštěvník setkává na každém kroku a navíc v nich existuje nebo vzniká snad vůbec nejvíce pevnostních muzeí u nás. Centrem Králické pevnostní oblasti je celoročně přístupné Vojenské muzeum Králíky, kde je rovněž provozováno Informační centrum čs. opevnění s celorepublikovou působností. Unikátem je nejzachovalejší dělostřelecká tvrz – Bouda. V krátkém čase dojde i ke zpřístupnění druhé dělostřelecké tvrze – Hůrky. Také každý ze zpřístupněných těžkých objektů (např. K – S 5, S 14 atd.) je něčím pozoruhodný, stavebním provedením, osudy po roce 1938, expozicemi i rekonstrukcí. Paletu zpřístupněných pevnostních staveb doplňuje desítky lehkých objektů vz. 37.

Vždy poslední víkend v měsíci od dubna do října mají všechna muzea společnou otvírací dobu. Každé muzeum má v tyto termíny připravenou nějakou specialitu. Na Dělostřelecké tvrzi Bouda se provází v dobových uniformách, ve Vojenském muzeu Králíky je zase možné vidět techniku v pohybu a projet se v tanku či transportéru. Vrcholem sezóny jsou však tradiční historické bojové ukázky organizované ve druhé půli měsíce srpna u pěchotního srubu K – S 14 „U Cihelny“ v bezprostřední blízkosti Vojenského muzea Králíky. Ukázka představuje buď fiktivní boj o naši hranici na podzim roku 1938, nebo přibližnou rekonstrukci „Ostravské operace“ na jaře roku 1945.

Vojenské muzeum Králíky (VMK), Prostřední Lipka 1, Králíky, 561 69.
Tel., fax: 465 632 466; 604 407 901. E-mail: muzeum@armyfort.com;
Internet: <http://www.armyfort.com>; <http://www.boudamuseum.com>

Vydalo Ministerstvo obrany ČR – AVIS.

Adresa: Rooseveltova 23, 161 05 Praha 6. <http://www.army.cz>

Redakce účelové tvorby. Z postoupených podkladů od tiskového mluvčího velitele sil podpory a výcviku npor. Ing. Jana Šulce připravil Jaroslav Roušar.

Odpovědná redaktorka: Eva Kašáková. Výtvarné řešení a zlom: Libora Schulzová.

Dáno do tisku: 23. 7. 2007. Tisk: Polygrafická základna AVIS.

NEPRODEJNÉ

ISBN 978-80-7278-417-2

